



REPUBLIQUE DU NIGER

==--==--==--==

*Fraternité – Travail – Progrès*

## MINISTERE DE L'EQUIPEMENT



**Travaux de signalisation sur Bella II-Gaya**

# Rapport Annuel de Performance 2021

**Mars 2022**

## Table des matières

<b>Sigles et acronymes</b> .....	<i>iv</i>
<b>Mot du Ministre</b> .....	<i>vi</i>
Les principaux produits réalisés au titre de l'année 2021 sont les suivants .....	<i>vi</i>
<b>INTRODUCTION</b> .....	<i>7</i>
<b>PARTIE A : PRESENTATION ET ANALYSE DE LA PERFORMANCE DU MINISTÈRE</b> .....	<i>10</i>
<b>A1. Réalisations du ministère par programme en 2021</b> .....	<i>10</i>
<b>A1.1. Programme 1 : Pilotage et administration de la politique du Ministère de l'Équipement</b> <b>10</b>	
A1.1.1. Performance physique/technique du programme 1: Pilotage et administration de la politique du Ministère de l'Équipement .....	<i>10</i>
A1.1.2. Performance financière du programme 1: Pilotage et administration de la politique du Ministère de l'Équipement .....	<i>14</i>
<b>A1.2. Programme 2 : Développement des infrastructures routières, ferroviaires et fluviales</b> .....	<i>15</i>
A1.2.1. Performance physique/technique du programme 2 : Développement des infrastructures routières, ferroviaires et fluviales .....	<i>15</i>
A1.2.2. Performance financière du programme 2: Développement des infrastructures routières, ferroviaires et fluviales .....	<i>17</i>
<b>A1.3. Programme 3: Désenclavement des zones rurales</b> .....	<i>28</i>
A1.3.1. Performance physique/technique du programme 3: Désenclavement des zones rurales .....	<i>28</i>
A1.3.2. Performance financière du programme 3: Désenclavement des zones rurales .....	<i>30</i>
<b>A1.4. Programme 4 : Préservation et entretien des infrastructures routières</b> .....	<i>38</i>
A1.4.1. Performance physique/technique du programme 4 : Préservation et entretien des infrastructures routières .....	<i>38</i>
A1.4.2. Performance financière du programme 4 : Préservation et entretien des infrastructures routières .....	<i>41</i>
<b>Récapitulatifs pour l'ensemble des programmes du ministère</b> .....	<i>44</i>
<b>A2.1. Synthèse des réalisations financières du Ministère</b> .....	<i>44</i>
<b>A2.2. Situation des ressources humaines du ministère</b> .....	<i>47</i>
<b>A2.3. Difficultés rencontrées et approches de solution</b> .....	<i>49</i>
Au niveau de l'exécution technique .....	<i>49</i>
Au niveau de l'exécution financière .....	<i>50</i>
<b>PARTIE B : CONTRIBUTION D'AUTRES ACTEURS</b> .....	<i>51</i>
<b>B2.4. Réalisation des Effets/impacts des programmes du ministère</b> .....	<i>51</i>
<b>B4. Synthèse des difficultés, conclusions et recommandations</b> .....	<i>53</i>
<b>B4.1. Principales difficultés rencontrées et leçons apprises</b> .....	<i>53</i>

## Liste des tableaux

<i>Tableau 1 : Indicateurs de réalisation physique/technique du programme1 :Pilotage et administration de la politique du Ministère de l'Equipement</i>	11
<i>Tableau 2:Situation des crédits alloués au programme au titre de l'année 2021</i>	14
<i>Tableau 3 : Situation des crédits de paiement consommés du programme 1</i>	15
<i>Tableau 4 : Indicateurs de réalisation physique/technique du programme2 : Développement des infrastructures routières et ferroviaires</i>	16
<i>Tableau 5: Situation des crédits alloués au programme au titre de l'année 2021</i>	17
<i>Tableau 6 : Situation des crédits de paiement consommés du programme 2</i>	22
<i>Tableau 7 : Indicateurs de réalisation physique/technique du programme3 : Désenclavement des zones rurales</i>	29
<i>Tableau 8 : Situation des crédits alloués au programme au titre de l'année 3</i>	30
<i>Tableau 9: Situation des crédits de paiement consommés du programme 3</i>	34
<i>Tableau 10 : Indicateurs de réalisation physique/technique du programme4 : Préservation et entretien des infrastructures routières</i>	39
<i>Tableau 11 : Situation des crédits alloués au programme au titre de l'année 2021</i>	42
<i>Tableau 12 : Situation des crédits de paiement consommés du programme 4</i>	43
<i>Tableau 13: Situation globale de consommation des crédits du ministère</i>	45
<i>Tableau 14: Situation de consommation des crédits par programme</i>	46
<i>Tableau 15: Crédits délégués aux régions En milliers de FCFA et %</i>	47
<i>Tableau 16: Plafond des autorisations d'emplois rémunérés, en effectif</i>	47
<i>Tableau 17 : Tableau de répartition du personnel entre le niveau central et le niveau déconcentré</i>	48
<i>Tableau 18: Plafond des autorisations d'emplois rémunérés, en montantEn millions de FCFA</i>	48
<i>Tableau 24 : Résultats globaux du ministère par programme</i>	52

## Liste des graphiques

<i>Figure 1: Consommation des crédits par programme</i>	46
---	----

## Sigles et acronymes

<b>AE</b>	<i>Autorisation d'engagement</i>
<b>AMODER</b>	<i>Agence de maitrise d'ouvrage déléguée de l'entretien routier</i>
<b>CND</b>	<i>Crédit net disponible</i>
<b>CP</b>	<i>Crédit de paiement</i>
<b>CV</b>	<i>Crédits votés</i>
<b>DGB</b>	<i>Direction générale du budget</i>
<b>LFI</b>	<i>Loi de finances initiale</i>
<b>LFR</b>	<i>Loi de finances rectificative</i>
<b>Lof</b>	<i>Loi organique relative aux lois de finances</i>
<b>MF</b>	<i>Ministère des finances</i>
<b>PAP</b>	<i>Projet annuel de performance</i>
<b>PTF</b>	<i>Partenaire technique et financier</i>
<b>FER</b>	<i>Fonds d'entretien routier</i>
<b>CPTP</b>	<i>Centre de perfectionnement des travaux publics</i>
<b>DAID/RP</b>	<i>Direction des archives, de l'information, de la documentation et des relations publiques</i>
<b>DATC</b>	<i>Direction de l'assistance technique aux collectivités</i>
<b>DBP</b>	<i>Direction de budget et programme</i>
<b>DEP</b>	<i>Direction des études et de la programmation</i>
<b>DET</b>	<i>Direction des études techniques</i>
<b>DGGT</b>	<i>Direction générale des grands travaux</i>
<b>DGR</b>	<i>Direction de la gestion des réseaux</i>
<b>DGRR</b>	<i>Direction générale des routes rurales</i>
<b>DIFF</b>	<i>Direction des infrastructures ferroviaires et fluviales</i>
<b>DL</b>	<i>Direction de la législation</i>
<b>DMP-DSP</b>	<i>Direction des marchés publics et des délégations de service public</i>
<b>DPG</b>	<i>Déclaration de politique générale</i>
<b>DPPD</b>	<i>Document de programmation pluriannuelle des dépenses</i>

<b>DRFM</b>	<i>Direction des ressources financières et du matériel</i>
<b>DRH</b>	<i>Direction des ressources humaines</i>
<b>DROA</b>	<i>Direction des routes et ouvrages d'art</i>
<b>DS</b>	<i>Direction des statistiques</i>
<b>DTER</b>	<i>Direction des travaux d'entretien routier</i>
<b>DTRR</b>	<i>Direction des travaux des routes rurales</i>
<b>FED</b>	<i>Fonds européen de développement</i>
<b>IAR</b>	<i>Indice d'accessibilité rural</i>
<b>IGS</b>	<i>Inspection générale des services</i>
<b>LNTP/B</b>	<i>Laboratoire national des travaux publics et du bâtiment</i>
<b>PAP</b>	<i>Projet annuel de performance</i>
<b>PDES</b>	<i>Plan de développement économique et social</i>
<b>PMRC</b>	<i>Projet de mobilité rurale et de connectivité</i>
<b>PTF</b>	<i>Partenaire technique et financier</i>
<b>SNT</b>	<i>Stratégie nationale des transports</i>

## Mot du Ministre

Conformément à la loi organique N° 2012-09 du 26 mars 2012 portant loi organique relative aux lois des finances, le Ministère de l'Équipement a élaboré le présent rapport annuel de performance (RAP) pour rendre compte de l'exécution budgétaire 2021.

En rappel, le budget révisé 2021 du Ministère s'élève à **262383944813** FCFA contre **220 088 858 133** FCFA (Loi des Finances Initiale) soit une hausse de 42 295 086 680 FCFA correspondant à un taux d'environ 19,22%.

Cette hausse du budget est essentiellement due à l'augmentation des investissements sur le volet trésor (+ 95,38 %).

Les principaux produits réalisés au titre de l'année 2021 sont les suivants

- (i) 145,95 km de routes bitumées en 2021 pour une cible 236 km ;
- (ii) 20,46 km de voiries urbaines réalisées en 2021 pour une cible de 8 km ;
- (iii) 122,7 km de routes bitumées réhabilitées en 2021 pour une cible de 123 km ;
- (iv) 338,665 km de routes rurales construites en 2021 pour une cible de 665,5 km.

La non-atteinte des cibles est due essentiellement au ralentissement des travaux liés à l'insécurité qui a occasionné l'arrêt de certains chantiers. On peut citer à titre illustratif le projet de la route du contournement du barrage de Kandadji qui est à l'arrêt depuis le 04 août 2021 et celui de la route Sanam-Tébaram qui a connu deux attaques. Il faut aussi noter l'insuffisance des fonds de contrepartie des projets, la lourdeur des procédures des partenaires et certaines difficultés d'ordre opérationnel.

Il est à noter que l'entretien routier ne bénéficie pas directement des ressources du trésor, il est financé par le fonds d'entretien routier (FER) dont les ressources pourraient financer l'entretien périodique. Les ressources mobilisées sont loin de couvrir les besoins en entretien routier.

Il est donc urgent d'envisager des ressources additionnelles pour le financement de l'entretien routier et de rechercher des financements pour les besoins en investissement.

Au vu de l'importance socio-économique des infrastructures de transport, il est indispensable de prendre des dispositions pour que des ressources suffisantes soient allouées à la construction et à l'entretien de ces infrastructures.

## INTRODUCTION

Conformément au décret N°2021-289/PRN du 4 mai 2021, portant organisation du Gouvernement et fixant les attributions des Ministres d'Etat, des Ministres et des Ministres Délégués. et du décret N°2021-319/PM du 11 mai 2021, précisant les attributions des membres du Gouvernement. Le Ministre de l'Équipement est chargé, en relation avec les Ministres concernés, de la conception, de l'élaboration, de la mise en œuvre, du suivi et de l'évaluation de la politique nationale en matière d'équipement conformément aux orientations définies par le Gouvernement.

Le Ministère de l'Équipement, d'une manière générale est chargé de la conception, de la construction et de l'entretien des infrastructures de tous les modes de transport (routes, voies ferrées et ports fluviaux) à l'exception des aéroports, Son rôle est d'assurer le désenclavement interne et externe du pays en matière d'infrastructure de transport.

A ce titre, il exerce les attributions suivantes :

- La définition et la mise en œuvre des politiques, stratégies, projets et programmes de développement en matière d'infrastructures de transport : routes, ouvrages d'art, ponts barrages, chemins de fer, voies fluviales ;
- La participation à la définition et à la mise en œuvre des politiques et stratégies des grands ouvrages de Génie Civil ;
- La conception et la réalisation des infrastructures de transport à l'exception de celles servant de desserte à l'intérieur des périmètres d'aménagement hydrauliques : périmètre irrigués, bassins, seuils d'épandages, etc ;
- Le contrôle de la réalisation et le suivi des travaux d'infrastructures de transport relevant de son domaine de compétence ;
- La programmation, l'élaboration, la réalisation, le suivi et l'évaluation des projets d'investissement relevant de son domaine de compétence ;
- La participation à l'élaboration et à la mise en œuvre du plan national de transport ;
- La qualification et le contrôle de l'exercice des activités des entreprises, bureaux d'études et laboratoires spécialisés intervenant dans son domaine de compétence ;
- L'exercice de la maîtrise d'ouvrage et de la maîtrise d'œuvre des marchés publics relevant de son domaine de compétence ;

- La réalisation et le contrôle des études techniques, socio-économiques, environnementales et géotechniques relatives aux infrastructures de transport ;
- L'entretien des ouvrages de franchissement des obstacles naturels se trouvant sur les tracés de routes et voies ferrées ;
- La conception, la réalisation et l'exploitation des équipements de contrôle des charges des véhicules lourds de transport sur le réseau routier national.

Pour mener à bien ses activités, le Ministère de l'Équipement est organisé ainsi qu'il suit :

- Le Cabinet du Ministre
- Le Secrétariat Général
- La Direction Générale des Travaux Publics
- La Direction Générale des Routes Rurales
- Les Directions Nationales d'Appui :
  - La Direction des Ressources Financières et du Matériel (DRFM)
  - La Direction des Marchés Publics et de Délégation de Services Publics (DMP/DSP)
  - La Direction des Ressources Humaines (DRH)
  - La Direction des Etudes et de la Programmation (DEP)
  - La Direction des Statistiques (DS)
  - La Direction des Archives, de la Documentation, de l'Information des Relations Publiques (DADIRP)
  - La Direction de la Législation (DL)
  - Les Directions Régionales de l'Équipement

En outre, les Structures sous tutelle suivantes concourent à l'atteinte des objectifs fixés par le ministère:

- Le Laboratoire National des Travaux Publics et du Bâtiment (LNTP/B)
- Le Fonds d'Entretien Routier(FER)
- L'Agence de Maitrise d'Ouvrage Déléguée de l'Entretien Routier (AMODER)
- Le Centre de Perfectionnement des Travaux Publics (CPTP)
- La Société de Location de Matériel des Travaux Publics (SLMTP)

Pour l'opérationnalisation des projets et programmes d'infrastructures de transport et dans le cadre de la réforme sur le budget programme, le Ministère de l'Équipement est chargé de la mise en œuvre de quatre (4) programmes dont un programme support et trois (3) programmes opérationnels :



- *Programme 1: Pilotage et administration de la politique du Ministère de l'Équipement*
- *Programme 2 : Développement des infrastructures routières, ferroviaires et fluviales*
- *Programme 3: Désenclavement des zones rurales*
- *Programme 4: Préservation et entretien des infrastructures routières*

Dans le cadre de la mise en œuvre des projets et programmes du Ministère, les textes réglementaires suivants ont été adoptés :

1. Décret n° 2021-045/PRN/MEQ/MF du 22 janvier 2021 déclarant d'utilité publique la route Tanout-Tiguidit d'une longueur de 235 km ;
2. Décret n° 2021-107/PRN/MEQ/MDUL/MF du 12 février 2021 modifiant et complétant le décret n° 2020-081/PRN/MEQ/MDUL/MF du 24 janvier 2020, portant acte de cessibilité des propriétés à exproprier dans le cadre de la construction de la route Bagaroua-Illéla (107 km), des bretelles PK 10-Dandadji (17 km), Dandadji-Dangona (10 km) et des travaux connexes ;
3. Décret n° 2021-195/PRN/MEQ/MF du 19 mars 2021 déclarant d'utilité publique les travaux de réalisation de certaines infrastructures routières. Il s'agit des tronçons routiers ci-après :
  - Tamaské-Tahoua et Tamaské-Mararaba ;
  - Bolbol-Lido-Guéchemé-Douméga-Tibiri-KoréMairoua y compris les bretelles de Tibiri-Nassaraoua-Tombo et Douméga-Wadata-Frontière Nigeria ;
  - Malbaza-Dabnou ;
  - Dogondoutchi-Tébaram y compris 5 km de voiries dans la ville de Doutchi ;
  - Loga-Dogondoutchi y compris les travaux de voiries dans les villes de Dogondoutchi, Loga et Balleyara ;
  - Dogondoutchi-Tsernaoua y compris l'aménagement et le bitumage de 10 km de voiries dans la ville de Birni N'Konni ;
  - Niamey-Kollo-Kirtachi-Boumba ;
  - Hamdara-Wacha-Dunguass-Frontière Nigeria ;
  - Voie d'accès à l'hôpital de référence y compris le drainage des eaux au ravin de KoiraTegui ;
  - Mayahi-Tessaoua-Frontière Nigeria ;
  - Boureimi-Dioundiou-Sabon Gari.
4. Décret N° 2021-405/PRN/MEQ du 4 juin 2021 portant organisation du Ministère de l'Équipement.

5. Décret n° 2021-886/PRN/MEQ du 14 octobre 2021 modifiant et complétant le décret n°2018-739/PRN/MEQ du 19 octobre 2018 réglementant la profession et instituant l'Ordre des Ingénieurs en Génie Civil au Niger.

## **PARTIE A : PRESENTATION ET ANALYSE DE LA PERFORMANCE DU MINISTÈRE**

Pour l'exercice 2021, le Ministère de l'Équipement a réalisé un taux d'exécution technique des programmes de 72,64% contre une performance financière globale du budget de 51,58 %.

Il faut noter que pour les investissements, la partie ressources propres a connu une augmentation de 95,38% par rapport au crédit initial passant de 62 616 966 674 à 122 342 453 354. Ces investissements ont enregistré une performance de 60,4% en termes d'exécution financière.

Quant au volet extérieur, il a connu une baisse de 11,22% par rapport au crédit initial. Il a enregistré un taux d'exécution financière de 43,54%.

On peut considérer que l'exécution du budget du Ministère de l'Équipement a été moyennement satisfaisante en tenant compte de la cible de 75% d'exécution financière du PAP et du contexte sécuritaire qui a entraîné l'arrêt de certains chantiers.

### **A1. Réalisations du ministère par programme en 2021**

#### **A1.1. Programme 1 : Pilotage et administration de la politique du Ministère de l'Équipement**

Les différents programmes opérationnels sont soutenus par un programme support dénommé « Pilotage et administration de la politique du Ministère de l'Équipement ». Ce programme vise à coordonner toutes les actions menées au niveau du Ministère. Il vise à assurer la gestion du Ministère et l'amélioration de la qualité de ses prestations et à conduire les actions de réformes institutionnelles du secteur.

##### **A1.1.1. Performance physique/technique du programme 1: Pilotage et administration de la politique du Ministère de l'Équipement**

Tableau 1 : Indicateurs de réalisation physique/technique du programme1 :Pilotage et administration de la politique du Ministère de l'Équipement

Actions du programme	Objectifs	Indicateurs de Performance	Unité	Référence		Année 2021				Année 2022
				Année	Valeur	Cible PAP	Réalisation	Taux de réalisation (%)	Progrès	Prévision
1. Pilotage de la stratégie du ministère	Assurer le pilotage stratégique du ministère	1. Nombre de réunions mensuelles du cabinet tenues	Nbre	2020	0	12	-	-	=	12
2. Gestion des systèmes d'information et de communication du ministère	Assurer la transparence et la visibilité des actions du Ministère	1- Nombre de rapports d'activités élaborés	Nbre	2020	3	3	3	100 %	↑	3
		2- Nombre de réunions de coordination des programmes tenues	Nbre	2020	0	4	0	0%	↓	4
		3- Fréquence de mise à jour du site web du ministère		2020	0	-	0	0%	↓	
		4- Effectivité d'élaboration de l'annuaire statistique		2020	1	1	1	100%	↓	1
		5- Effectivité de la tenue de la revue des indicateurs du Ministère		2020	0	1	0	0%	↓	1
		6- Nombre de documents archivés électroniquement		2020	0	-	0	0%	=	-
		1. Nombre de documents de marchés publics archivés		2020	0	-	-	-		-

		électroniquement								
3. mise en œuvre des mécanismes de planification, programmation suivi-évaluation des programmes du ministère	Mettre en œuvre le processus PPBS dans le cadre du budget programme	1. Taux d'exécution technique des programmes		2020		75%	72,64%	96,85%	↓	75%
		1. Nombre de missions de suivi-évaluation effectuées		2020	1	4	1	25%	↓	4
4. Gestion des ressources humaines	Renforcer les capacités du personnel	1. Nombre d'agents formés ou recyclés		2020	42	48	48	100 %	↑	-
		2- Nombre de sessions de formations organisées		2020	4	4	4	100 %	↑	-
5. Gestion des ressources matérielles et financières	Assurer la mise à disposition des moyens aux structures	1. Taux d'exécution financière		2020	45,12%	75%	74,39%	99,19%	↑	75%
6. Elaboration de textes législatifs et réglementaires		2. Nombre des textes adoptés		2020	4	-	5	100%	↑	-
7. Mise en place des nouvelles structures (FER, Agence d'exécution de l'entretien routier	Améliorer la gouvernance du secteur	1. Opérationnalité de l'Agence d'exécution de l'entretien routier		2020			Réalisé		↑	
		1. Operationalité du FER					Réalisé		↑	

Sources : Ministère de l'Équipement

La non-atteinte des cibles du programme<sup>1</sup> s'explique par la non-exécution ou l'exécution partielle de certaines activités par insuffisance de crédits.

**A1.1.2. Performance financière du programme1:**Pilotage et administration de la politique du Ministère de l'Équipement

- **Financement du programme1 :**Pilotage et administration de la politique du Ministère de l'Équipement

Le programme1 est financé exclusivement sur les ressources propres de l'Etat.

Tableau 2:Situation des crédits alloués au programme au titre de l'année 2021

En milliers de FCFA et %

Catégorie de crédit	Crédit voté (2021)			Taux de variation	Observations	Crédit voté en année 2022
	Crédit initial	Crédit final	Variation			
<b>Total</b>	<b>895 627</b>	<b>987 607</b>	<b>91 980</b>	<b>10,27%</b>		<b>1 057 657</b>
Personnel	388 615	388 615	0	0,00%		458 339
Biens et services	69 443	141 024	71,580	103,08%		214 626
Transferts	208 381	208 381	0	0,00%		210 102
Investissement total	229 188	249 588	20 400	8,90%		174 589
Ressources propres	229 188	249 588	20 400	8,90%		174 589
Ressources externes	0	0	0			0
<i>dont : Investissement Administratif</i>	229 188	249 588	20 400	8,90%		174 589
Ressources Propres	229 188	249 588	20 400	8,90%		174 589
Ressources Externes	0	0	0			0

Le volume du financement total du programme 1 est de 987 607 334 FCFA avec un taux de variation de 10,27% qui se traduit par une augmentation de l'enveloppe de 91 980 402 FCFA du budget. Ce financement est effectué sur fonds propres de l'Etat.

On note une légère augmentation du budget des investissements (8,90%)et une très forte augmentation du montant des biens et service qui enregistre une augmentation de plus de 100% (103,08%).

- **Exécution financière du programme1 :**Pilotage et administration de la politique du Ministère de l'Équipement

Tableau 3 : Situation des crédits de paiement consommés du programme 1

En milliers de FCFA et %

Catégorie de crédit	Crédit final	Crédit libéré	Crédit engagé	Crédit ordonnancé	Taux de libération	Taux d'engagement	Taux d'ordonnancement
	-1	-2	-3	-4	(5)=(2)/(1)	(6)=(3)/(1)	(7)=(4)/(1)
<b>Total</b>	<b>987 607</b>	<b>964 955</b>	<b>810 137</b>	<b>734 666</b>	<b>97,71%</b>	<b>82,03%</b>	<b>74,39%</b>
Personnel	388 615	388 615	388 615	388 615	100,00%	100,00%	100,00%
Biens et services	141 024	131 871	120 158	120 158	93,51%	85,20%	85,20%
Transferts	208 381	208 381	206 779	206 779	100,00%	99,23%	99,23%
Investissement total	249 588	236 088	94 584	19 114	94,59%	37,90%	7,66%
Ressources propres	249 588	236 088	94 584	19 114	94,59%	37,90%	7,66%
Ressources externes	0	0	0	0			
dont : <i>Investissement Administratif</i>	249 588	236 088	94 584	19 114	94,59%	37,90%	7,66%
Ressources Propres	249 588	236 088	94 584	19 114	94,59%	37,90%	7,66%
Ressources Externes	0	0	0	0			

## A1.2. Programme 2 : Développement des infrastructures routières, ferroviaires et fluviales

### A1.2.1. Performance physique/technique du programme 2 : Développement des infrastructures routières, ferroviaires et fluviales

Tableau 4 : Indicateurs de réalisation physique/technique du programme2 : Développement des infrastructures routières et ferroviaires

Actions du programme	Objectifs	Indicateurs de Performance	Unité	Référence		Année 2021				Année 2022
				Année	Valeur	Cible PAP	Réalisation	Taux de réalisation (%)	Progrès	Prévision
1. Aménagement et bitumage de routes	Augmenter la densité du réseau bitumé	Linéaire de routes bitumées (en Km)	km	2020	133,33	236	145,95	61,8%	↓	264 km
2. Construction de route en terre moderne	Augmenter la densité du réseau de routes en terre moderne	Linéaire de routes en terre moderne construites (en Km)	km	2020	0	50	73	146%	↑	60 km
3. Aménagement et bitumage de voiries urbaines	Assurer la fluidité de la circulation dans les grandes villes	Linéaire de voiries urbaines bitumées(en Km)	km	2020	8	8	20,51	256,3%	↑	0 km
4. Construction des ouvrages de franchissement	Assurer la continuité du trafic	Nombre d'ouvrages de franchissement construits	Nbre	2020	1,06	0,38	0,38	100%	↑	0
5. Construction des échangeurs	Améliorer la mobilité urbaine	Nombre d'échangeurs construits	Nbre	2020	0,1	0,25	0	0%	↓	0,45

Sources : Ministère de l'Équipement



Les actions 2 et 3 présentent un niveau d'atteinte des cibles très important, allant au-delà de 100% :

- ✓ Action 2 (Construction de route en terre moderne) cette action concerne le projet de route Margou-Falmey-Gaya: il a été prévu une cible de 50km et 73km ont été réalisés ; ce résultat s'explique par la performance des acteurs dans la mise en œuvre de ce projet ;

Action 3 (Aménagement et bitumage de voiries urbaines) : il a été réalisé 20,51 km au lieu des 8 initialement prévus. Cette situation s'explique par la reprise de certains travaux qui n'ont pas été programmés notamment les voiries de Zinder, Diffa et la voie d'accès à l'Hôpital de référence de Niamey.

### Explication des écarts entre la cible et la réalisation correspondante

- ✓ Les écarts en moins des réalisations constatées aux niveaux de l'action 1 et 5 (routes bitumées construites, et construction des échangeurs) sont dus :
  - A la lourdeur du processus de passation des marchés ;
  - Au retard dans le paiement des décomptes ;
  - A la contre-performance des entreprises ;
  - Au problème d'insécurité ;
  - Le non démarrage des travaux de l'Echangeur du rond-point des armées ;
  - A la pandémie liée au COVID 19.
- ✓ Les écarts en plus constatés au niveau des actions 2, 3 et 4 (Construction des routes en terre moderne, Aménagement et bitumage de voiries urbaines et construction des Ouvrages de franchissement) sont dus à la performance de l'ensemble des acteurs.

#### **A1.2.2. Performance financière du programme 2:** Développement des infrastructures routières, ferroviaires et fluviales

- **Financement du programme 2:** Développement des infrastructures routières, ferroviaires et fluviales

Le programme 2 est financé par des partenaires techniques et financiers sous forme de prêts ; dons et ressources propres de l'Etat.

- Le programme 2 est financé pour un montant initial de 113 901 414 916 FCFA dont 79 657 383 140 FCFA par les PTFs soit 69,94% et 34 244 031 778 FCFA par les ressources propres de l'Etat soit 30,06%.
- Pour les variations, il faut noter qu'initialement le montant voté du programme est de 97 333 302 285 FCFA. Après le dernier collectif budgétaire ce montant est passé à 113 901 414 916 FCFA, soit une augmentation de 17,2% (16 568 112 631 FCFA) sur la partie ressources propres.

*Tableau 5: Situation des crédits alloués au programme au titre de l'année 2021*

Catégorie de crédit	Crédit voté (2021)			Taux de variation	Observations	Crédit voté en année 2022
	Crédit initial	Crédit final	Variation			
<b>Total</b>	<b>97 333 302</b>	<b>113 901 415</b>	<b>16 568 113</b>	<b>17,02%</b>		<b>132 621 621</b>
Personnel	201 236	201 236	0	0,00%		0
Biens et services	4 733	4 311	- 423	-8,93%		0
Transferts	0	0	0			0
Investissement total	97 127 333	113 695 869	16 568 535	17,06%		132 621 621
Ressources propres	17 469 950	34 038 485	16 568 535	94,84%		34 584 568
Ressources externes	79 657 383	79 657 383	0	0,00%		98 037 053
<i>dont : Investissement administratif</i>	6 375	44 375	38 000	596,08%		0
Ressources propres	6 375	44 375	38 000	596,08%		0
Ressources externes	0	0	0			0
<i>dont : Maradi – Madarounfa – Frontières du Nigeria ( Jibia et GourbinBaouré):106 km</i>	30 000	1 030 000	1 000 000			1 000 000
Ressources Propres	-	1 000 000	1 000 000			1 000 000
Ressources Externes	30 000	30 000	0	0,00%		0
<i>dont : Aménagement et bitumage de la route Filingué-Abala-Sanam</i>	1 354 724	3 237 765	1 883 041			1 000 000
Ressources Propres	1 354 724	3 237 765	1 883 041	139,00%		1 000 000
Ressources Externes	0	0	0			0
<i>dont : Mise en Oeuvre du Projet d'Aménagement et Bitumage de la route Belleyara Loga</i>	565 276	3 905 491	3 340 215			1 500 000
Ressources Propres	565 276	3 905 491	3 340 215	590,90%		1 500 000
Ressources Externes	0	0	0			0
<i>dont : Mise en oeuvre du projet aménagement et Bitumage de la route Loga Doutchi</i>	12 336 500	12 336 500	0			15 608 321
Ressources Propres	212 500	212 500	0	0,00%		2 753 820
Ressources Externes	12 124 000	12 124 000	0	0,00%		12 854 501
<i>dont : Aménagement et bitumage de la route de contournement de la RN1 W (tronçon Gabou-Ayerou)</i>	8 926 000	8 926 000	0			6 599 615
Ressources Propres	-	-	0			-
Ressources Externes	8 926 000	8 926 000	0	0,00%		6 599 615
<i>dont : Madaoua Bouza Tamaské(140 km)</i>	779 570	1 227 551	447 981			448 000
Ressources Propres	779 570	1 227 551	447 981	57,47%		448 000
Ressources Externes	0	0	0			0
<i>dont : Filingué-Tahoua lot 2a : Sanam-Tébaram (57 km) et lot 2b : Tébaram-N'karkadan (40</i>	13 174 000	13 174 000	0			14 250 000

km)						
Ressources Propres	340 000	340 000	0	0,00%		500 000
Ressources Externes	12 834 000	12 834 000	0	0,00%		13 750 000
<i>dont : Filingué - Tahoua_Lot n°3 : N'karkadan-Tahoua (52 km)</i>	5 000 000	5 000 000	0			5 942 731
Ressources Propres	0	0	0			0
Ressources Externes	5 000 000	5 000 000	0	0,00%		5 942 731
<i>dont : Aménagement et bitumage de la route Arlit-Assamaka</i>	1 706 642	1 706 642	0			13 312 478
Ressources Propres	340 000	340 000	0	0,00%		400 000
Ressources Externes	1 366 642	1 366 642	0	0,00%		12 912 478
<i>dont : Aménagement et bitumage de la route Diffa - N'Guigmi - Frontière du Tchad (182 km) et 15 km de voiries dans les villes de Diffa, N'Guigmi et Maïné-Soroa</i>	12 427 000	12 427 000	0			16 973 307
Ressources Propres	0	0	0			-
Ressources Externes	12 427 000	12 427 000	0	0,00%		16 973 307
<i>dont: Bagaroua-Illéla (107 km), Bretelle PK10-Dandaji (17 km),Dandaji-Dangona (10 km) et Travaux connexes</i>	30 000	1 397 805	1 367 805			0
Ressources Propres	0	1 367 805	1 367 805			0
Ressources Externes	30 000	30 000	0	0,00%		0
<i>dont : Fonds d'étude pour routes, ouvrages et ferroviaires</i>	1 000 000	782 879	- 217 121			2 500 000
Ressources Propres	1 000 000	782 879	- 217 121	-21,71%		2 500 000
Ressources Externes	0	0	0			0
<i>dont : Mise en oeuvre Fonds d'Indemnisation des Personnes et Biens Impactés par les Projets</i>	1 105 000	1 215 000	110 000	9,95%		3 000 000
Ressources Propres	1 105 000	1 215 000	110 000	9,95%		3 000 000
Ressources Externes	0	0	0			0
<i>dont : Projet de rehabilitation de la route Tahoua – Arlit RTA lot3: Tamaya - embranchement Ingall 87 Km</i>	15 600 000	15 600 000	0			0
Ressources Propres	0	0	0			0
Ressources Externes	15 600 000	15 600 000	0	0,00%		0
<i>dont: Projet de Construction route Yaya-Dangona</i>	1 700 000	3 000 000	1 300 000			2 224 163
Ressources Propres	1 700 000	3 000 000	1 300 000	76,47%		2 224 163
Ressources Externes	0	0	0			0
<i>dont: Construction de la route Moujia-Illéla-Badaguichiri</i>	446 103	500 000	53 897			0
Ressources Propres	446 103	500 000	53 897	12,08%		0

Ressources Externes	0	0	0			0
<i>dont: Construction de la route Tahoua-Taza</i>	637 500	2 137 500	1 500 000			1 313 848
Ressources Propres	637 500	2 137 500	1 500 000	235,29%		1 313 848
Ressources Externes	0	0	0			0
<i>dont: Projet d'aménagement et Bitumage de la Route Doutchi DogonKiria Bagaroua et Tébaram y compris 5 km de voirie à Doutchi</i>	0	4 000 000	4 000 000			6 500 000
Ressources Propres	0	4 000 000	4 000 000			6 500 000
Ressources Externes	0	0	0			0
<i>dont: Aménagement et Bitumage de la route Tamaské - Kalfou (67 km)</i>	3 050 876	3 050 876	0			8 637 421
Ressources Propres	201 876	201 876	0	0,00%		56 000
Ressources Externes	2 849 000	2 849 000	0	0,00%		8 581 421
<i>dont: Aménagement et de Butumage de la Route Margou - Falmeye -Gaya (183km)</i>	15 000	15 000	0			13 601 000
Ressources Propres	0	0	0			0
Ressources Externes	15 000	15 000	0	0,00%		13 601 000
<i>dont: Travaux route AGADEZ-DABAGA-TABELOT</i>	0	244 737	244 737			244 737
Ressources Propres	0	244 737	244 737			244 737
Ressources Externes	0	0	0			0
<i>dont : Voies express</i>	0	0	0			500 000
Ressources Propres	663 775	1 308 775	645 000	97,17%		500 000
Ressources Externes	0	0	0			0
<i>dont : Travaux de dédoublement de la traversée de la ville d'agadez</i>	0	1 855 420	1 855 420			0
Ressources Propres	0	1 855 420	1 855 420			0
Ressources Externes	0	0	0			0
<i>dont : voies structurantes dans la ville de Maradi (Maradi Kolliya): 22 km</i>	6 494 000	6 494 000	0			5 275 000
Ressources Propres	425 000	425 000	0	0,00%		1 344 000
Ressources Externes	6 069 000	6 069 000	0	0,00%		3 931 000
<i>dont : Construction du pont sur le Fleuve Niger à Farié</i>	2 386 741	2 386 741	0			2 891 000
Ressources Propres	0	0	0			0
Ressources Externes	2 386 741	2 386 741	0	0,00%		2 891 000
<i>dont : Pont Telwa</i>	0	0	0			1 100 000
Ressources Propres	1 096 812	1 096 812	0	0,00%		1 100 000
Ressources Externes	0	0	0			0

<i>dont : Echangeur de la Place des Martyrs et Aménagement de ses voies d'accès, de la corniche de Gamkalé et du Boulevard KI 87</i>	1 595 439	3 295 000	1 699 561			1 200 000
Ressources Propres	1 595 439	3 295 000	1 699 561	106,53%		1 200 000
Ressources Externes	0	0	0			0

- **Exécution financière du programme2** : Développement des infrastructures routières, ferroviaires et fluviales

Tableau 6 : Situation des crédits de paiement consommés du programme 2

En milliers de FCFA et %

Catégorie de crédit	Crédit final	Crédit libéré	Crédit engagé	Crédit ordonnancé	Taux de libération	Taux d'engagement	Taux d'ordonnancement
	-1	-2	-3	-4	(5)=(2)/(1)	(6)=(3)/(1)	(7)=(4)/(1)
Total	113 901 415	112 396 589	62 464 235	58 273 613	98,68%	54,84%	51,16%
Personnel	201 236	201 236	201 236	201 236	100,00%	100,00%	100,00%
Biens et services	4 311	4 311	4 208	4 208	100,00%	97,61%	97,61%
Transferts	0	0	0	0			
Investissement total	113 695 869	112 191 042	62 258 792	58 068 170	98,68%	54,76%	51,07%
Ressources propres	34 038 485	32 533 659	29 618 245	25 427 623	95,58%	87,01%	74,70%
Ressources externes	79 657 383	79 657 383	32 640 547	32 640 547	100,00%	40,98%	40,98%
dont : Investissement administratif	44 375	44 375	28 041	19 489	100,00%	63,19%	43,92%
Ressources propres	44 375	44 375	28 041	19 489	100,00%	63,19%	43,92%
Ressources externes	0	0	0	0			
dont : Maradi – Madarounfa – Frontières du Nigeria ( Jibia et GourbinBaouré):106 km	1 030 000	1 030 000	1 222 859	1 222 859	100,00%	118,72%	118,72%
Ressources Propres	1 000 000	1 000 000	999 425	999 425	100,00%	99,94%	99,94%
Ressources Externes	30 000	30 000	223 434	223 434	100,00%	744,78%	744,78%
dont : Aménagement et bitumage de la route Filingué-Abala-Sanam	3 237 765	3 110 445	3 110 445	3 110 445	96,07%	96,07%	96,07%
Ressources Propres	3 237 765	3 110 445	3 110 445	3 110 445	96,07%	96,07%	96,07%

Ressources Externes	0	0	0	0			
dont : Mise en Oeuvre du Projet d'Aménagement et Bitumage de la route Belleyara Loga	3 905 491	3 905 491	3 685 904	3 624 619	100,00%	94,38%	92,81%
Ressources Propres	3 905 491	3 905 491	3 685 904	3 624 619	100,00%	94,38%	92,81%
Ressources Externes	0	0	0	0			
dont :Mise en oeuvre du projet aménagement et Bitumage de la route Loga Doutchi	12 336 500	12 124 000	0	0	98,28%	0,00%	0,00%
Ressources Propres	212 500	0	0	0	0,00%	0,00%	0,00%
Ressources Externes	12 124 000	12 124 000	0	0	100,00%	0,00%	0,00%
dont : Aménagement et bitumage de la route de contournement de la RN1 W (tronçon Gabou-Ayerou)	8 926 000	8 926 000	2 599 039	2 599 039	100,00%	29,12%	29,12%
Ressources Propres	0	0	0	0			
Ressources Externes	8 926 000	8 926 000	2 599 039	2 599 039	100,00%	29,12%	29,12%
dont : Madaoua BouzaTamaské(140 km)	1 227 551	1 227 551	1 227 551	1 227 551	100,00%	100,00%	100,00%
Ressources Propres	1 227 551	1 227 551	1 227 551	1 227 551	100,00%	100,00%	100,00%
Ressources Externes	0	0	0	0			
dont : Filingué-Tahoua lot 2a : Sanam-Tébaram (57 km) et lot 2b : Tébaram-N'karkadan (40 km)	13 174 000	13 171 653	2 879 871	2 879 871	99,98%	21,86%	21,86%
Ressources Propres	340 000	337 653	337 653	337 653	99,31%	99,31%	99,31%
Ressources Externes	12 834 000	12 834 000	2 542 218	2 542 218	100,00%	19,81%	19,81%

dont : Filingué - Tahoua_Lot n°3 : N'karkadan-Tahoua (52 km)	5 000 000	5 000 000	1 296 556	1 296 556	100,00%	25,93%	25,93%
Ressources Propres	0	0	0	0			
Ressources Externes	5 000 000	5 000 000	1 296 556	1 296 556	100,00%	25,93%	25,93%
dont : Aménagement et bitumage de la route Arlit-Assamaka	1 706 642	1 847 642	3 043 735	2 703 735	108,26%	178,35%	158,42%
Ressources Propres	340 000	481 000	480 615	140 615	141,47%	141,36%	41,36%
Ressources Externes	1 366 642	1 366 642	2 563 120	2 563 120	100,00%	187,55%	187,55%
dont : Aménagement et bitumage de la route Diffa - N'Guigmi - Frontière du Tchad (182 km) et 15 km de voiries dans les villes de Diffa, N'Guigmi et Maïné-Soroa	12 427 000	12 427 000	1 434 686	1 434 686	100,00%	11,54%	11,54%
Ressources Propres	0	0	0	0			
Ressources Externes	12 427 000	12 427 000	1 434 686	1 434 686	100,00%	11,54%	11,54%
dont: Bagaroua-Illéla (107 km), Bretelle PK10-Dandaji (17 km),Dandaji-Dangona (10 km) et Travaux connexes	1 397 805	1 397 805	2 688 919	2 688 919	100,00%	192,37%	192,37%
Ressources Propres	1 367 805	1 367 805	1 183 594	1 183 594	100,00%	86,53%	86,53%
Ressources Externes	30 000	30 000	1 505 324	1 505 324	100,00%	5017,75%	5017,75%
dont : Fonds d'étude pour routes, ouvrages et ferroviaires	782 879	362 879	361 795	361 795	46,35%	46,21%	46,21%
Ressources Propres	782 879	362 879	361 795	361 795	46,35%	46,21%	46,21%
Ressources Externes	0	0	0	0			



dont : Mise en oeuvre Fonds d'Indemnisation des Personnes et Biens Impactés par les Projets	1 215 000	2 893 079	1 222 803	117 803	238,11%	100,64%	9,70%
Ressources Propres	1 215 000	2 893 079	1 222 803	117 803	238,11%	100,64%	9,70%
Ressources Externes	0	0	0	0			
dont : Projet de rehabilitation de la route Tahoua – Arlit RTA lot3: Tamaya - embranchement Ingall 87 Km	15 600 000	15 600 000	0	0	100,00%	0,00%	0,00%
Ressources Propres	0	0	0	0			
Ressources Externes	15 600 000	15 600 000	0	0	100,00%	0,00%	0,00%
dont: Projet de Construction route Yaya-Dangona	3 000 000	3 000 000	3 000 000	3 000 000	100,00%	100,00%	100,00%
Ressources Propres	3 000 000	3 000 000	3 000 000	3 000 000	100,00%	100,00%	100,00%
Ressources Externes	0	0	0	0			
dont: Construction de la route Moujia-Illéla-Badaguichiri	500 000	500 000	500 000	446 103	100,00%	100,00%	89,22%
Ressources Propres	500 000	500 000	500 000	446 103	100,00%	100,00%	89,22%
Ressources Externes	0	0	0	0			
dont: Construction de la route Tahoua-Taza	2 137 500	1 930 737	1 789 871	1 789 871	90,33%	83,74%	83,74%
Ressources Propres	2 137 500	1 930 737	1 789 871	1 789 871	90,33%	83,74%	83,74%
Ressources Externes	0	0	0	0			
dont: Projet d'aménagement et Bitumage de la Route Doutchi DogonKiria Bagaroua et Tébaram y compris 5 km de voirie à Doutchi	4 000 000	4 127 320	4 127 320	4 127 320	103,18%	103,18%	103,18%

Ressources Propres	4 000 000	4 127 320	4 127 320	4 127 320	103,18%	103,18%	103,18%
Ressources Externes	0	0	0	0			
dont: Aménagement et Bitumage de la route Tamaské - Kalfou (67 km)	3 050 876	2 849 000	0	0	93,38%	0,00%	0,00%
Ressources Propres	201 876	0	0	0	0,00%	0,00%	0,00%
Ressources Externes	2 849 000	2 849 000	0	0	100,00%	0,00%	0,00%
dont: Aménagement et de Butumage de la Route Margou - Falmeye - Gaya (183km)	15 000	15 000	6 250 443	6 250 443	100,00%	41669,62%	41669,62%
Ressources Propres	0	0	0	0			
Ressources Externes	15 000	15 000	6 250 443	6 250 443	100,00%	41669,62%	41669,62%
dont: Travaux route AGADEZ-DABAGA-TABELOT	244 737	244 737	0	0	100,00%	0,00%	0,00%
Ressources Propres	244 737	244 737	0	0	100,00%	0,00%	0,00%
Ressources Externes	0	0	0	0			
dont : Voies express	1 308 775	1 308 775	871 415	549 527	100,00%	66,58%	41,99%
Ressources Propres	1 308 775	1 308 775	871 415	549 527	100,00%	66,58%	41,99%
Ressources Externes	0	0	0	0			
dont : Travaux de dédoublement de la traversée de la ville d'agadez	1 855 420	0	0	0	0,00%	0,00%	0,00%
Ressources Propres	1 855 420	0	0	0	0,00%	0,00%	0,00%
Ressources Externes	0	0	0	0			
dont : voies structurantes dans la ville de Maradi (Maradi)	6 494 000	6 069 000	3 786 085	3 786 085	93,46%	58,30%	58,30%

Kolliya): 22 km							
Ressources Propres	425 000	0	0	0	0,00%	0,00%	0,00%
Ressources Externes	6 069 000	6 069 000	3 786 085	3 786 085	100,00%	62,38%	62,38%
dont : Aménagement, bitumage et réhabilitation des voiries dans la ville de Diffa	0	0	10 403 690	10 403 690			
Ressources Propres	0	0	0	0			
Ressources Externes	0	0	10 403 690	10 403 690			
dont : Aménagement, bitumage et réhabilitation des voiries dans la ville de Tillabéry – 1ère Phase 10,7 km	0	0	35 953	35 953			
Ressources Propres	0	0	0	0			
Ressources Externes	0	0	35 953	35 953			
dont : Construction du pont sur le Fleuve Niger à Farié	2 386 741	2 386 741	0	0	100,00%	0,00%	0,00%
Ressources Propres	0	0	0	0			
Ressources Externes	2 386 741	2 386 741	0	0	100,00%	0,00%	0,00%

### **A1.3. Programme 3: Désenclavement des zones rurales**

#### **A1.3.1. Performance physique/technique du programme 3: Désenclavement des zones rurales**

Le taux de réalisation physique du programme 3 est de 50,9%. La non-atteinte de la cible s'explique par le retard accusé dans le démarrage de certains projets sur financement ressources propres pour insuffisance de crédits libérés et l'insécurité dans certaines zones du pays. Les réalisations faites sont issues des projets financés par l'IDA et le FED.

#### **Explication des écarts :**

Le linéaire réalisé des routes rurales construites est de 293,965 km et celui des routes rurales réhabilitées est de 44,7 km, soit un total de 338,665 km. L'écart de 326,835 km entre la cible annuelle (665,5 km) et la réalisation (338,665 km) pour les routes rurales construites ou réhabilitées s'explique par le non démarrage des sept (7) projets sur 10 sur financement du budget ressources propres pour insuffisance de crédits libérés et l'insécurité dans certaines zones du pays. Ces projets non démarrés cumulent un linéaire de 342,65 km.

Tableau 7 : Indicateurs de réalisation physique/technique du programme3 : Désenclavement des zones rurales

Actions du programme	Objectifs	Indicateurs de Performance	Unité	Référence		Année 2021				Année 2022
				Année	Valeur	CiblePAP	Réalisation	Taux de réalisation (%)	Progrès	Prévision
1. Construction et réhabilitation des routes rurales	Désenclaver les zones rurales	Linéaire de routes rurales construites (en km)	km	2020	173	665,5	293,965	44,17%	↓	500 km
	Maintenir la praticabilité des routes rurales déjà existantes	Linéaire de routes rurales réhabilitées (en km)	km	2020	0		44,7	6,72 %	↑	0 km
2. Conception et mise en œuvre d'un cadre organisationnel de gestion des routes rurales.	Organiser les bénéficiaires pour une prise en charge de l'entretien des routes rurales	Nombre de comités de gestion et d'entretien mis en place	Nbre	2020	93	150	106	70,66%	↑	150

Sources : Ministère de l'Équipement

-Le faible taux de réalisation physique des indicateurs 1 et 2 s'explique par l'insuffisance des crédits libérés alloués au programme.

- L'indicateur portant sur le nombre de comités de gestion et d'entretien mis en place a atteint un taux acceptable de réalisation de 70,66%. Il faut noter que pour cet indicateur la programmation tient compte des différentes conventions que la Direction Générale des Routes Rurales signe avec certains projets du Ministère de l'Agriculture et du Ministère du Plan.

### A1.3.2. Performance financière du programme3: Désenclavement des zones rurales

- **Financement du programme3** : Désenclavement des zones rurales

Le programme 3 est financé par les ressources propres de l'Etat mais aussi par des partenaires techniques et financiers sous forme de prêts ou de dons.

Le programme 3 est financé pour un montant de 105 507 962 826 FCFA dont 72 638 042 826 par les ressources propres de l'Etat soit 68,88% et 32 869 920 000 FCFA par les PTFs soit 31,15%.

Tableau 8 : Situation des crédits alloués au programme au titre de l'année 3

En milliers de FCFA et %

Catégorie de crédit	Crédit voté (2021)			Taux de variation	Observations	Crédit voté en année 2022
	Crédit initial	Crédit final	Variation			
Total	76 101 167	105 507 963	29 406 795	38,64%		20 450 727
Personnel	181 531	181 531	0	0,00%		178 243
Biens et services	5 263	1 530	-3 733	-70,93%		6 398
Transferts	0	0	0			0
Investissement total	75 914 374	105 324 902	29 410 528	38,74%		20 266 085
Ressources propres	43 044 454	72 454 982	29 410 528	68,33%		13 889 233
Ressources externes	32 869 920	32 869 920	0	0,00%		6 376 852
dont : investissement Administratif	10 625	45 625	35 000	329,41%		19 600
Ressources Propres	10 625	45 625	35 000	329,41%		19 600
Ressources Externes	0	0	0			0
dont : Construction de 244 km de routes rurales dans les régions Tahoua, Tillabéry et Dosso	306000	306000	0			0
Ressources Propres	306 000	306 000	0	0%		0
Ressources Externes	0	0	0			0
dont : Construction de 125 km de routes rurales dans la région de Tahoua	221000	221000	0			725 000
Ressources Propres	221 000	221 000	0	0%		725 000
Ressources Externes	0	0	0			0

"dont : Mise en œuvre du programme pistes rurales	2285149	1000149	-1285000			0
"	2 285 149	1 000 149	-1 285 000	-56%		0
Ressources Propres	0	0	0			0
Ressources Externes	255000	487000	232000			0
dont : Construction d'une piste de 2.5 km à Guidimouni et l'ouvrage de Gafati dans la région de Zinder	255 000	487 000	232 000	91%		0
Ressources Propres	0	0	0			0
Ressources Externes	391000	1076000	685000			0
dont :Construction de la route Dargol-Yalwani (40km) dans la région de Tillabéry	391 000	1 076 000	685 000	175%		0
Ressources Propres	0	0	0			0
Ressources Externes	10202920	10702920	500000			2 414 126
dont :Projet de Mobilité Rurale et de Connectivité (PMRC)	-	500 000	500 000			5 400
Ressources Propres	10 202 920	10 202 920	0	0%		2 408 726
Ressources Externes	7000000	7000000	0			3 968 126
dont :Mise en œuvre du Projet d'Aménagement de 379 km de pistes rurales 11 ème FED	0	0	0			0
Ressources Propres	7 000 000	7 000 000	0	0%		3 968 126
Ressources Externes	15667000	15667000	0			0
dont : Mise en œuvre du Projet d'Aménagement en terre de la route Margou-Falmey-Gaya(183 km etudes)	0	0	0			0
Ressources Propres	15 667 000	15 667 000	0	0%		0
Ressources Externes	1501518	1175507	-326011			2144990
dont : Construction de la route rurale Ingal-Tchinta - Tillia (137 km)	1 501 518	1 175 507	-326 011	-22%		2 144 990
Ressources Propres	0	0	0			0
Ressources Externes	0	1000000	1000000			500 000
dont : Construction de la route Margou-	0	1 000 000	1 000 000			500 000

Safa-Winditan						
Ressources Propres	0	0	0			0
Ressources Externes	394997	394997	0			1260000
dont : Travaux de construction de la route rurale Bonkoukou-Kourfey Centre (65km) dans la région de Tillabéri	394 997	394 997	0	0%		1 260 000
Ressources Propres	0	0	0			0
Ressources Externes	297500	1297500	1000000			0
dont : Travaux de constructions des routes Koloma-Toro (13km) et Assarou-Tabotaki-Dan Ala (27km) dans la région de Tahoua	297 500	1 297 500	1 000 000	336%		0
Ressources Propres	0	0	0			0
Ressources Externes	0	1000000	1000000			850000
dont : Travaux de construction de 68 km de routes rurales dans la region de Tahoua	0	1 000 000	1 000 000			850 000
Ressources Propres	0	0	0			0
Ressources Externes	293250	3293250	3000000			1000000
dont : Travaux de construction de la route RTA-Tamazalek-Elméki (75km) dans la région d'Agadez (payement d'arriéré).	293 250	3 293 250	3 000 000	1023%		1 000 000
Ressources Propres	0	0	0			0
Ressources Externes	3102	3102	0			3102
dont : Contrôle de la construction de la route Kiéché-Batchaka (payement arriéré)	3 102	3 102	0	0%		3 102
Ressources Propres	0	0	0			0
Ressources Externes	0	5354892	5354892			0
dont : Projet de réhabilitation et d'aménagement et de bitumage de la route Niamey-Kollo-Kirtashi	0	5 354 892	5 354 892			0
Ressources Propres	0	0	0			0
Ressources Externes	0	600000	600000			0
dont : Projet de Construction d'un ouvrage sur la route DARGOL-WAMATI	0	600 000	600 000			0



Ressources Propres	0	0	0			0
Ressources Externes	467500	467500	0			0
dont : Fonds d'Etudes (1000 km)	467 500	467 500	0	0%		0
Ressources Propres	0	0	0			0
Ressources Externes	8500000	11263031	2763031			0
dont : Projet d'aménagement et de bitumage de la route Doutchi-Dogonkiriia-Bagaroua-Tébaram y compris 5km de voirie à Doutchi	8 500 000	11 263 031	2 763 031	33%		0
Ressources Propres	0	0	0			0

- *Exécution financière du programme3* : Désenclavement des zones rurales

Tableau 9: Situation des crédits de paiement consommés du programme 3

En milliers de FCFA et %

Catégorie de crédit	Crédit final	Crédit libéré	Crédit engagé	Crédit ordonnancé	Taux de libération	Taux d'engagement	Taux d'ordonnancement
	-1	-2	-3	-4	(5)=(2)/(1)	(6)=(3)/(1)	(7)=(4)/(1)
<b>Total</b>	105 507 963	104 840 352	79 656 493	56 241 293	99,37%	75,50%	53,31%
Personnel	181 531	181 531	181 531	181 531	100,00%	100,00%	100,00%
Biens et services	1 530	1 530	1 529	1 529	100,00%	99,96%	99,96%
Transferts	0	0	0	0			
Investissement total	105 324 902	104 657 291	79 473 433	56 058 233	99,37%	75,46%	53,22%
Ressources propres	72 454 982	71 787 371	70 277 651	46 862 451	99,08%	96,99%	64,68%
Ressources externes	32 869 920	32 869 920	9 275 782	9 195 782	100,00%	28,22%	27,98%
<i>dont : investissement Administratif</i>	45 625	45 625	20 534	10 622	100,00%	45,01%	23,28%
Ressources Propres	45 625	45 625	20 534	10 622	100,00%	45,01%	23,28%
Ressources Externes	0	0	0	0			
<i>dont : Construction de 244 km de routes rurales dans les régions Tahoua, Tillabéry et Dosso</i>	306000	0	0	0			
Ressources Propres	306 000	0	0	0	0,00%	0,00%	0,00%
Ressources Externes	0	0	0	0			
<i>dont : Construction de 125 km de routes rurales dans la région de Tahoua</i>	221000	0	0	0			
Ressources Propres	221 000	0	0	0	0,00%	0,00%	0,00%

Ressources Externes	0	0	0	0			
<i>dont : Mise en œuvre du programme pistes rurales</i>	1000149	1000149	1000149	1000149			
Ressources Propres	1 000 149	1 000 149	1 000 149	1 000 149	100,00%	100,00%	100,00%
Ressources Externes	0	0	0	0			
<i>dont : Construction d'une piste de 2.5 km à Guidimouni et l'ouvrage de Gafati dans la région de Zinder</i>	487000	255000	210009	210009			
Ressources Propres	487 000	255 000	210 009	210 009	52,36%	43,12%	43,12%
Ressources Externes	0	0	0	0			
<i>dont :Construction de la route Dargol-Yalwani (40km) dans la région de Tillabéry</i>	1076000	1076000	1076000	1076000			
Ressources Propres	1 076 000	1 076 000	1 076 000	1 076 000	100,00%	100,00%	100,00%
Ressources Externes	0	0	0	0			
<i>dont :Projet de Mobilité Rurale et de Connectivité (PMRC)</i>	10702920	10702920	5631549	5631549			
Ressources Propres	500 000	500 000	142 460	142 460	100,00%	28,49%	28,49%
Ressources Externes	10 202 920	10 202 920	5 489 089	5 489 089	100,00%	53,80%	53,80%
<i>dont :Mise en œuvre du Projet d'Aménagement de 379 km de pistes rurales 11 ème FED</i>	7000000	7000000	3706693	3706693			
Ressources Propres	0	0	0	0			
Ressources Externes	7 000 000	7 000 000	3 706 693	3 706 693	100,00%	52,95%	52,95%
<i>dont : Mise en œuvre du Projet d'Aménagement en terre de la route Margou-Falmey-Gaya(183</i>	15667000	15667000	0	0			

<i>km etudes)</i>							
Ressources Propres	0	0	0	0			
Ressources Externes	15 667 000	15 667 000	0	0	100,00%	0,00%	0,00%
<i>dont : Construction de la route rurale Ingal-Tchinta - Tillia (137 km)</i>	1175507	2351014	2351014	1175507			
Ressources Propres	1 175 507	2 351 014	2 351 014	1 175 507	200,00%	200,00%	100,00%
Ressources Externes	0	0	0	0			
<i>dont : Construction de la route Margou-Safa-Winditan</i>	1000000	1000000	1000000	1000000			
Ressources Propres	1 000 000	1 000 000	1 000 000	1 000 000	100,00%	100,00%	100,00%
Ressources Externes	0	0	0	0			
<i>dont : Travaux de construction de la route rurale Bonkougou-Kourfey Centre (65km) dans la région de Tillabéri</i>	394997	0	0	0			
Ressources Propres	394 997	0	0	0	0,00%	0,00%	0,00%
Ressources Externes	0	0	0	0			
<i>dont : Travaux de constructions des routes Koloma-Toro (13km) et Assarou-Tabotaki-Dan Ala (27km) dans la région de Tahoua</i>	1297500	1297500	1297500	1297500			
Ressources Propres	1 297 500	1 297 500	1 297 500	1 297 500	100,00%	100,00%	100,00%
Ressources Externes	0	0	0	0			

<i>dont : Travaux de construction de 68 km de routes rurales dans la region de Tahoua</i>	1000000	1000000	1000000	1000000			
Ressources Propres	1 000 000	1 000 000	1 000 000	1 000 000	100,00%	100,00%	100,00%
Ressources Externes	0	0	0	0			
<i>dont : Travaux de construction de la route RTA-Tamazalek-Elméki (75km) dans la région d'Agadez (payement d'arriéré).</i>	3293250	3000000	3000000	3000000			
Ressources Propres	3 293 250	3 000 000	3 000 000	3 000 000	91,10%	91,10%	91,10%

#### **A1.4. Programme 4 : Préservation et entretien des infrastructures routières**

##### **A1.4.1. Performance physique/technique du programme4 : Préservation et entretien des infrastructures routières**

L'objectif de ce programme est de disposer d'un réseau routier national entretenu et praticable en toutes saisons

Ce programme est composé des travaux de réhabilitation et d'entretien.

Le taux de réalisation physique de l'action 1 (réhabilitation des routes bitumées) est de 99,8%, quant à celui de l'entretien, il est d'environ 10%.

Tableau 10 : Indicateurs de réalisation physique/technique du programme4 : Préservation et entretien des infrastructures routières

Actions du programme	Objectifs	Indicateurs de Performance	Unité	Référence		Année 2021				Année 2022
				Année	Valeur	Cible PAP	Réalisation	Taux de réalisation (%)	Progrès	Prévision
Réhabilitation des routes bitumées	Préserver le réseau de routes bitumées	Linéaire de routes bitumées réhabilitées (en km)	km	2020	131	123	122,7	99,8%	↑	139km
Réhabilitation des routes en terre	Préserver le réseau de routes en terre	Linéaire de routes en terre réhabilitées (en km)	km	2020	0	0	0	0%	=	0 km
Entretien courant des routes bitumées	Maintenir la praticabilité des routes bitumées	Linéaire de routes bitumées entretenu (en km)	km	2020	723	954	0	0%	↓	770 km
Entretien courant des routes en terre	Maintenir la praticabilité des routes en terre	Linéaire des routes en terre entretenu (en km)	km	2020	227	459	0	0%	↓	1069km
Entretien courant des ouvrages d'assainissement	Assurer la continuité du trafic	Nombre d'ouvrages d'assainissement entretenus	km	2020	-	585	191	32,6%		174

Sources : Ministère de l'Équipement

La contreperformance constatée au niveau de l'action 2, 3, et 4 (Action 2: entretien des routes bitumées, Action 3: entretien des routes en terre et Action 4: entretien des ouvrages d'assainissement) est due au retard accusé dans le processus de recrutement des entreprises suite à la réception tardive du programme d'entretien 2021. Les OS n'ont été notifiés aux entreprises qu'en fin Novembre 2021.



#### **A1.4.2. Performance financière du programme4** : Préservation et entretien des infrastructures routières

- **Financement du programme4**:Préservation et entretien des infrastructures routières

Le programme 4 est financé par des partenaires techniques et financiers sous forme de prêts, don, ressources propres de l'Etat et le FER.

- Ce programme est financé pour un montant initial de 41 986 959 737 FCFA ;25 868 000 000FCFA par les PTFs soit 61,61% et 16 118 959 737 FCFA par les ressources propres de l'Etat soit 38,39%.
- Pour les variations, il faut noter qu'initialement le montant voté du programme est de 45 758 761 474 FCFA. Apres le dernier collectif budgétaire ce montant est passé à 41 986 959 737 FCFA, soit une baisse de 8,24% (3 771 801 737 FCFA) sur la partie ressources propres et PTFs.
- Cette variation aura pour conséquences:
  - ✓ Accumulation des arriérés des décomptes dus à l'insuffisance des crédits alloués aux projets entrainant ainsi le retard dans le paiement des prestataires;
  - ✓ Retard dans l'achèvement des travaux encours exécution et dans le démarrage de certains projets prioritaires.

**NB : Il faut noter que le montant de 41 467 398 263 FCFA correspond au budget de l'action 1 (réhabilitation des routes bitumées) de ce programme. Les travaux d'entretien des routes sont financés par le FER.**

Tableau 11 : Situation des crédits alloués au programme au titre de l'année 2021

En milliers de FCFA et %

Catégorie de crédit	Crédit voté (2021)			Taux de variation	Observations	Crédit voté en année 2022
	Crédit initial	Crédit final	Variation			
<b>Total</b>	<b>45 758 761</b>	<b>41 986 960</b>	<b>- 3 771 802</b>	<b>-8,24%</b>		34 492 200
Personnel	518 754	518 754	0	0,00%		0
Biens et services	4 632	807	- 3 825	-82,57%		0
Transferts	0	0	0			0
Investissement total	45 235 375	41 467 398	- 3 767 977	-8,33%		34 492 200
Ressources propres	1 873 375	15 599 398	13 726 023	732,69%		741 200
Ressources externes	43 362 000	25 868 000	- 17 494 000	-40,34%		33 751 000
<i>dont : Investissement Administratif</i>	6 375	44 375	38 000	596,08%		0
Ressources Propres	6 375	44 375	38 000	596,08%		0
Ressources Externes	0	0	0			0
<i>dont :Bella II – Gaya – Frontière du Bénin (73,380 km) + bretelle Bella II - Sabongari (10Km) et Gaya - Kamba (16,5Km)</i>	1 517 000	1 220 195	- 296 805			0
Ressources Propres	1 367 000	1 070 195	- 296 805	-21,71%		150 000
Ressources Externes	150 000	150 000	0	0,00%		0
<i>dont :Projet de rehabilitation des routes bitumées 11ème FED (Zinder-Tanout):</i>	4 768 000	4 768 000	0			0
Ressources Propres	0	0	0			216 200
Ressources Externes	4 768 000	4 768 000	0	0,00%		0
<i>dont : Tahoua – Arlit RTA lot2: Tamaya - embranchement Ingall 87 Km</i>	500 000	500 000	0			0
Ressources Propres	500 000	500 000	0	0,00%		0
Ressources Externes	0	0	0			16 572 000
<i>dont:Tahoua - Arlit RTA lot 4: Agadez - Arlit (236 km)</i>	17 944 000	14 134 828	- 3 809 172			0
Ressources Propres	-	13 734 828	13 734 828			0
Ressources Externes	17 944 000	400 000	- 17 544 000	-97,77%		0

- **Exécution financière du programme4 : Préservation et entretien des infrastructures routières**

Tableau 12 : Situation des crédits de paiement consommés du programme 4

En milliers de FCFA et %

Catégorie de crédit	Crédit final	Crédit libéré	Crédit engagé	Crédit ordonnancé	Taux de libération	Taux d'engagement	Taux d'ordonnancement
	-1	-2	-3	-4	(5)=(2)/(1)	(6)=(3)/(1)	(7)=(4)/(1)
<b>Total</b>	41 986 960	41 986 764	34 368 637	20 083 653	<b>99,9995%</b>	<b>81,86%</b>	<b>47,83%</b>
Personnel	518 754	518 754	518 754	518 754	100,00%	100,00%	100,00%
Biens et services	807	807	805	805	100,00%	99,75%	99,75%
Transferts	0	0	0	0			
Investissement total	41 467 398	41 467 203	33 849 078	19 564 094	100,00%	81,63%	47,18%
Ressources propres	15 599 398	15 599 203	15 434 741	1 149 758	100,00%	98,94%	7,37%
Ressources externes	25 868 000	25 868 000	18 414 336	18 414 336	100,00%	71,19%	71,19%
<i>dont : Investissement Administratif</i>	44 375	44 375	14 082	6 347	100,00%	31,74%	14,30%
Ressources Propres	44 375	44 375	14 082	6 347	100,00%	31,74%	14,30%
Ressources Externes	0	0	0	0			
<i>dont :Bella II – Gaya – Frontière du Bénin (73,380 km) + bretelle Bella II - Sabongari (10Km) et Gaya - Kamba (16,5Km)</i>	0	0	0	0			
Ressources Propres	1 070 195	1 070 000	1 070 000	1 070 000	99,98%	99,98%	99,98%
Ressources Externes	150 000	150 000	2 346 935	2 346 935	100,00%	1564,62%	1564,62%
<i>dont :Projet de rehabilitation des routes bitumées 11ème FED (Zinder-Tanout):</i>	0	0	0	0			
Ressources Propres	0	0	0	0			
Ressources Externes	4 768 000	4 768 000	3 734 724	3 734 724	100,00%	78,33%	78,33%
<i>dont : Tahoua – Arlit RTA lot2: Tamaya - embranchement Ingall 87 Km</i>	0	0	0	0			
Ressources Propres	500 000	500 000	500 000	0	100,00%	100,00%	0,00%
Ressources Externes	0	0	2 218 303	2 218 303			
<i>dont : Tahoua – Arlit RTA lot3: Section Embranchement Ingall-Agadez (106km)</i>	0	0	0	0			
Ressources Propres	0	0	0	0			
Ressources Externes	0	0	3 783 503	3 783 503			

# Récapitulatifs pour l'ensemble des programmes du ministère

## A2.1. Synthèse des réalisations financières du Ministère

### A2.1.1. Niveau d'exécution par nature de crédit puis par programme

Il est à noter que le budget initial du Ministère de l'Équipement a connu une variation moyenne de **19,22%** au terme du dernier collectif budgétaire, passant de 220 088 858 134 FCFA à 262 383 944 813 FCFA.

La part des ressources propres sur le budget global est de 47,25% contre 52,75% pour les ressources externes.

Le budget a connu un taux d'engagement de 67,57% et un taux d'exécution financière de l'ordre de 51,58%.

En terme de réalisations financières, le programme 2 constitue la part la plus importante des dépenses avec 43,06% du montant total en terme d'exécution financière, suivi du programme 3 avec 41,56% ; le programme 4 avec 14,84% et le programme 1 avec 0,54%.

La synergie des différents acteurs (Administration, Partenaires techniques et financiers, Prestataires) dans la mise en œuvre des activités constitue un point fort dans le cadre de la mise en œuvre des activités des programmes.

Tableau 13: Situation globale de consommation des crédits du ministère

En milliers de FCFA et %

Catégorie de crédit	Crédit Initial -1	Crédit Final -2	Crédits Libéré -3	Crédits engagé * -4	Crédits ordonnancé -5	Taux de variation du crédit voté (6)=((2)-(1))/(1)	Taux d'engagement (7)=(4)/(2)	Taux ordonnancement (8)=(5)/(2)
Personnel	1 290 136	1 290 136	1 290 136	1 290 136	1 290 136	0,00 %	100,00 %	100,00 %
Biens et services	84 072	147 672	138 519	126 701	126 701	75,65 %	85,80 %	85,80 %
Transferts	208 381	208 381	208 381	206 779	206 779	0,00%	99,23 %	99,23 %
Investissement	218 506 270	260 737 756	258 551 624	175 675 886	133 709 611	19,33 %	67,38 %	51,28 %
Ressources propres	62 616 967	122 342 453	120 156 321	115 425 220	73 458 945	95,38 %	94,35 %	60,04 %
Ressources externes	155 889 303	138 395 303	138 395 303	60 330 666	60 250 666	- 11,22 %	43,59 %	43,54 %
<b>Total</b>	<b>220 088 858</b>	<b>262 383 945</b>	<b>260 188 660</b>	<b>177 299 502</b>	<b>135 333 226</b>	<b>19,22 %</b>	<b>67,57 %</b>	<b>51,58 %</b>

Source : Ministère de l'Équipement

**Commentaires pour le personnel** : il faut noter que pour l'exécution financière des salaires, l'intégralité des montants programmés a été considérée, en effet l'exécution financière du budget du ministère de l'Équipe fournie par la direction de l'informatique financière du Ministère des Finances ne donne pas une situation réelle de l'exécution du titre 2.

Tableau 14: Situation de consommation des crédits par programme

En milliers de FCFA et %

Nom du Programme	Crédit Final	Crédit engagé	Crédit ordonnancé	Taux d'engagement
programme1	987 607	810 137	734 666	82,03
programme2	113 901 415	62 464 235	58 273 613	54,84
programme3	105 507 963	79 656 493	56 241 293	75,50
Programme 4	41 986 960	34 368 637	20 083 653	81,86
<b>Total</b>	<b>262 383 945</b>	<b>177 299 502</b>	<b>135 333 226</b>	<b>67,57</b>

*Source : Ministère de l'Équipement*

Les quatre programmes du Ministère enregistrent un taux d'engagement de 67,57% contre un taux d'ordonnancement de 51,58%. Cette situation s'explique par le non ordonnancement de plusieurs activités suite aux rejets des dossiers par le Ministère des Finances.

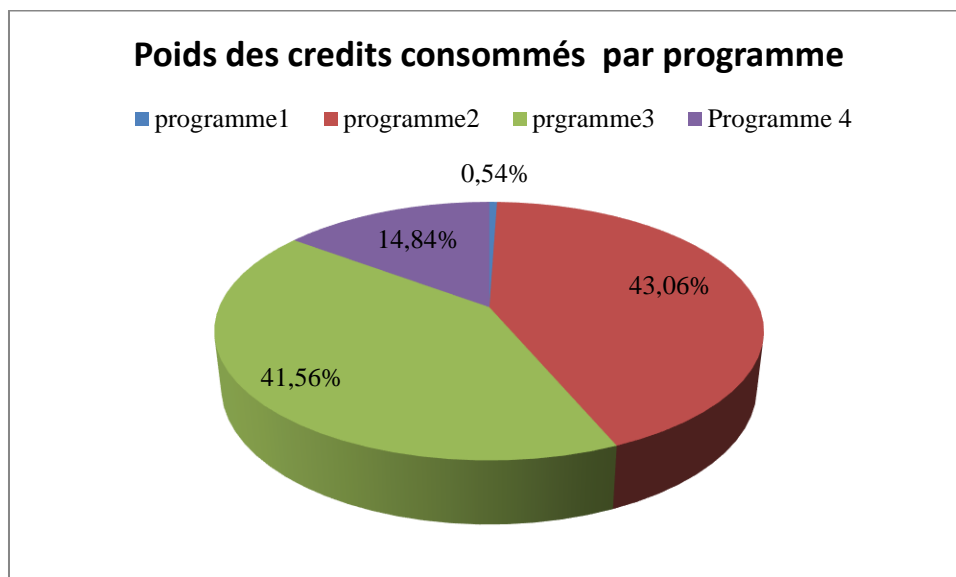
Le programme 1 enregistre un taux d'exécution financière appréciable (74,39%) et un taux d'engagement de 82,03%.

Le programme 2 enregistre une performance financière de 51,16% et un taux d'engagement de 54,84%.

Quant au programme 3, il affiche un taux d'exécution financière de 53,31% et un taux d'engagement de 75,50%.

Concernant le programme 4 affiche un taux d'exécution financière de 47,43%. Ce taux correspond au taux d'exécution de l'action 1 du programme « réhabilitation des routes bitumées ». Les actions 2 « Entretien courant des routes bitumées », 3 « Entretien courant de routes en terre » et 4 « Entretien des ouvrages d'assainissement » n'ont pas été prises en compte dans le calcul du taux car elles sont financées sur les ressources du FER.

Figure 1: Consommation des crédits par programme



Comme le montre le graphique ci-dessus, le programme 2 est le programme le plus important en termes de ressources consommées avec un poids de 43,06%, suivi du programme 3 avec 41,56% sur l'ensemble des crédits consommés au titre de l'exercice 2021 du budget du ministère de l'Équipement.

#### A2.1.2. Situation des délégations de crédits

Tableau 15: Crédits délégués aux régions En milliers de FCFA et %

Catégorie de crédit	Crédit final (1)	Crédit délégué (2)	Crédit délégué consommé (3)	% de Crédit délégué (4)=(2)/(1)	Taux d'exécution des crédits délégués (5)=(3)/(2)
Programme 1	987 607	0	0	0%	0%
Programme 2	113 901 415	0	0	0%	0%
Programme 3	105 507 963	0	0	0%	0%
Programme 4	41 986 960	0	0	0%	0%
<b>Total</b>	<b>262 383 945</b>	<b>0</b>	<b>0</b>	<b>0%</b>	<b>0%</b>

Source : Ministère de l'Équipement

#### A2.2. Situation des ressources humaines du ministère

Tableau 16: Plafond des autorisations d'emplois rémunérés, en effectif

Catégorie	Plafond autorisé	Effectifs réels rémunérés	Ecart
A	157	176	19
B	49	55	06
C	03	03	00
D	03	03	00
Auxiliaires	212	236	24
Total	424	473	49

*Source :DRH/MEQ.*

*Tableau 17 : Tableau de répartition du personnel entre le niveau central et le niveau déconcentré*

Catégorie	Plafond autorisé	Central	Déconcentré
A	157	137	20
B	49	31	18
C	03	0	03
D	03	02	01
Auxiliaires	212	154	58
Total	424	324	100

*Source :DRH/MEQ.*

*Tableau 18: Plafond des autorisations d'emplois rémunérés, en montant En millions de FCFA*

Catégories	Plafond autorisé	Montants réels rémunérés	Ecart
A	398 527 180	477 040 952	78 513 772
B	60 976 240	69 226 416	8 250 176
C	10 185 744	10 185 744	0
D	4 148 640	4 148 640	0
Auxiliaires	133 123 504	159 399 129	26 275 625
Total	606 961 308	720 000 881	113 039 573

*Source :DRH/MEQ.*



- **Explication des écarts entre les effectifs prévus et les effectifs réels**

Il est à noter que des écarts existent entre les effectifs prévus et les effectifs réels soient 19 agents cadres A, 6 agents cadres B, et 24 agents auxiliaires. Cela est dû au fait que les 49 agents relèvent des autres ministères ou institutions.

- **Explication des écarts entre les rémunérations autorisées et réelles**

Il ressort de ce qui précède que des écarts existent entre les rémunérations autorisées et réelles soient **113 039 573** correspondant aux salaires des 19 agents cadres A (**78 513 772**), 6 agents cadres B (**8 250 176**) et 24 agents auxiliaires (**26 275 625**).

La consommation du budget personnel a pris en compte l'existant soit **720 000 881** en montant pour un effectif de **473** agents dont **424 en plafond autorisé et 49 en écart** que compte le ministère de l'Équipement. Il a fallu donc calculer le montant de départ à la retraite et des situations particulières ou exceptionnelles des agents cadres et auxiliaires pour l'année 2021 soit un montant total de **27 232 324** repartir en :

**Cadres A = 12 611 340 ; Cadres B = 6 023 760 ; Cadres C = 4 567 080 et Auxiliaires = 4 030 144.**

Le budget personnel 2021 s'élève à **1 290 135 804 FCFA** qui après déduction du montant de l'existant donne un gap de **570 134 923 FCFA** qui constitue le reliquat du recrutement au titre de l'année 2015 et des mesures nouvelles 2016 soient 19 agents cadres et 89 agents auxiliaires à recruter et un besoin en ressources humaines de 27 agents cadres. Au total, le besoin en recrutement du Ministère s'élève à 100 agents cadres et 90 agents auxiliaires toutes catégories confondues.

### **A2.3. Difficultés rencontrées et approches de solution**

#### **Au niveau de l'exécution technique**

- Lourdeur du processus de passation des marchés qui entraîne la sous consommation de crédits ;
- Retard dans l'obtention des avis de non objection auprès des PTF ;
- Insuffisance de performance de certains prestataires du domaine routier ;
- Dispositions contraignantes des conventions de prêt négociées avec les bailleurs ;
- Lourdeur dans le processus d'expropriation des personnes impactées par les projets ;
- Absence d'un tableau de bord pour le suivi des activités et tâches du PAP ;
- Retard dans le paiement des décomptes (Budget national et PTF) en instance;

### **Au niveau de l'exécution financière**

- Insuffisance des crédits alloués au domaine des infrastructures routières ;
- Insuffisance des crédits libérés qui ne permettent pas d'engager certaines dépenses ;
- Retard dans le paiement des prestataires ;
- Indisponibilité des informations sur l'exécution des ressources extérieures

### **Proposition de solutions aux difficultés :**

- Alléger les procédures de passation de marché (Etat du Niger et PTF);
- Continuer l'encadrement des prestataires du domaine routier ;
- Négocier les partenaires financiers pour l'allègement de certaines dispositions contraignantes des conventions de prêts ;
- Mobiliser les ressources nécessaires pour le paiement de décomptes de prestataires et ceux des impactés pour éviter l'accumulation des arriérés.

## **PARTIE B : CONTRIBUTION D'AUTRES ACTEURS**

Le ministère de l'Équipement collabore avec certains projets pour la réalisation des routes rurales, cependant le ministère n'est pas associé à la programmation physique et financière de ces projets, ni ne reçoit de rapports.

### **B2.4. Réalisation des Effets/impacts des programmes du ministère**

Tableau 19 : Résultats globaux du ministère par programme

Programme	Objectifs	Indicateurs d'effet	Référence		Réalisation		
			Année	Valeur	2020	2021	Observations
Programme 3 : Désenclavement des zones rurales		1- Indice d'accessibilité rurale (%)	2020	37,2	37,2	37,50	
Programme 2 : Développement des infrastructures routières, ferroviaires et fluviales	: Améliorer le désenclavement interne et externe du pays	1- densité routière (km/1000 km2)	2020	11,33	11,33	11,29	
		2- pourcentage des routes bitumées en bon état	2020	71,2	71,2	62,90	
Programme4 : Préservation et entretien des infrastructures routières	Disposer d'un réseau routier national entretenu et praticable en toutes saisons	3- pourcentage des routes en terre en bon état	2020	72,1	72,1	72,80	
		4- Disponibilité routière (km/1000 hbts)	2020	0,63	0,63	-	

Source : Ministère de l'Équipement

Les différentes réalisations ont permis d'améliorer sensiblement la densité routière qui est passée de 11,23 km/km<sup>2</sup> en 2020 à 11,29 km/Km<sup>2</sup> en 2021 traduisant une légère progression du réseau.

La contre-performance observée au niveau des indicateurs sur l'état du réseau routier s'explique par le retard enregistré dans la mise en œuvre du programme d'entretien routier.

L'indice d'accessibilité rural a connu une légère progression passant de 37,2% à 37,5%. Mais la cible 2021 n'a pas été atteinte car une grande partie des travaux prévus n'ont pas été réalisés (Les ressources prévues dans la loi des finances n'ont pas été mises à disposition. Le taux de 37,5% en 2021 traduit qu'environ 62,5% de la population n'a pas encore accès à une route praticable toute l'année dans un rayon de deux (2) km. Les défis sont donc encore grands en matière de désenclavement des zones rurales.

## **B4. Synthèse des difficultés, conclusions et recommandations**

### **B4.1. Principales difficultés rencontrées et leçons apprises**

Les principales difficultés rencontrées se résument comme suit :

- Lourdeur du processus de passation des marchés qui entraîne la sous consommation de crédits ;
- Retard dans l'obtention des avis de non objection auprès des PTF ;
- Insuffisance de performance de certains prestataires du domaine routier ;
- Dispositions contraignantes des conventions de prêt négociées avec les bailleurs ;
- Lourdeur dans le processus d'expropriation des personnes impactées par les projets ;
- Retard dans le paiement des décomptes (Budget national et PTF) en instance;
- Insuffisance des crédits alloués au domaine des infrastructures routières.
- Contexte sécuritaire, entraînant l'arrêt ou le non démarrage de certains projets.

### **10. Recommandations**

En vue d'une mise en œuvre efficace et efficiente des programmes, le Ministère de l'Équipement formule les recommandations suivantes :

A l'endroit du Ministère de l'Équipement :

- Améliorer le dialogue interne de gestion (répartition des crédits libérés, tenir les réunions de coordination des programmes).

A l'endroit du Ministère du Plan :

- Informer régulièrement le ministère de l'Équipement des paiements effectués au titre des projets sur les ressources extérieures.
- Tenir informé le ministère de l'Équipement de l'évolution des requêtes de financement.

-

A l'endroit du Ministère des Finances :

- Associer le ministère de l'Équipement dans la finalisation du budget ;
- Améliorer le paiement des prestataires.

A l'endroit des PTF :

- Assouplir les procédures (conventions de financement, passation et gestion des marchés).